

www.enseignementexplicite.be

TÉLUQ
L'université. Aujourd'hui.

L'enseignement explicite pour
gérer les comportements des
élèves en classe et dans
l'école : pour un milieu de vie
sécuritaire favorisant
l'enseignement-apprentissage

*Steve Bissonnette, Ph. D.
Département Éducation*

Plan de la présentation

1. Mise en contexte : les écoles efficaces
2. Gestion efficace des comportements en milieu scolaire : interventions préventives et correctives
3. Synthèse et questions

[Avertissement]

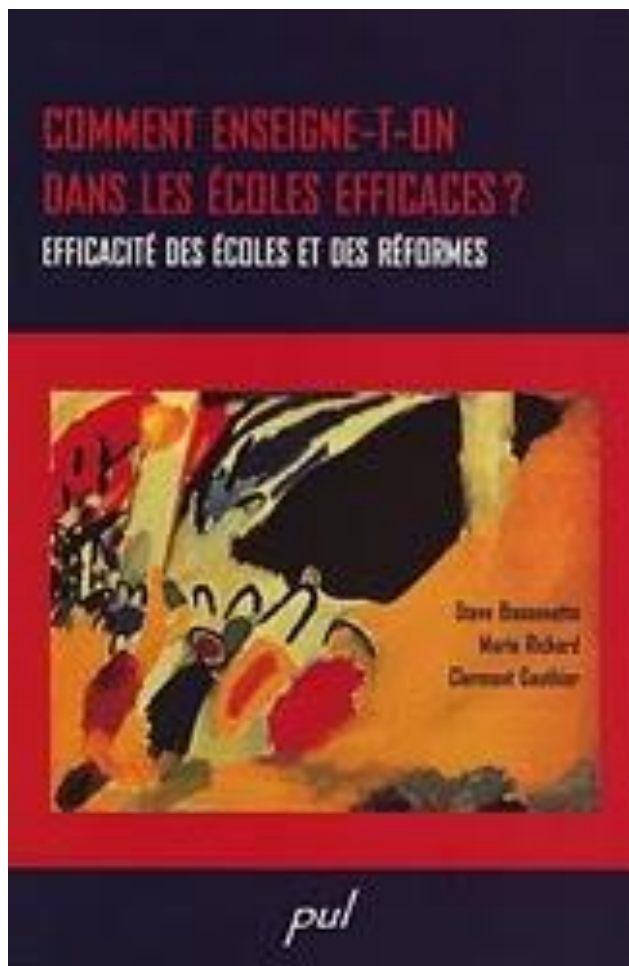
Cette formation comporte des
séquences qui peuvent provoquer de
violentes
prises de conscience..!!



Les écoles efficaces?

- Écoles efficaces : des écoles situées dans des quartiers défavorisés dont la performance scolaire des élèves rejoint ou surpasse celle d'élèves provenant de quartiers mieux nantis (Bressoux, 1994; Education Trust, 2002; Teddlie & Reynolds, 2000; Sergiovanni, 1991).

Les écoles efficaces



Principe clé qui guide les écoles efficaces

Plus le personnel, au sein de l'école, travaille en collaboration et harmonise ses pratiques, plus celle-ci sera efficace.

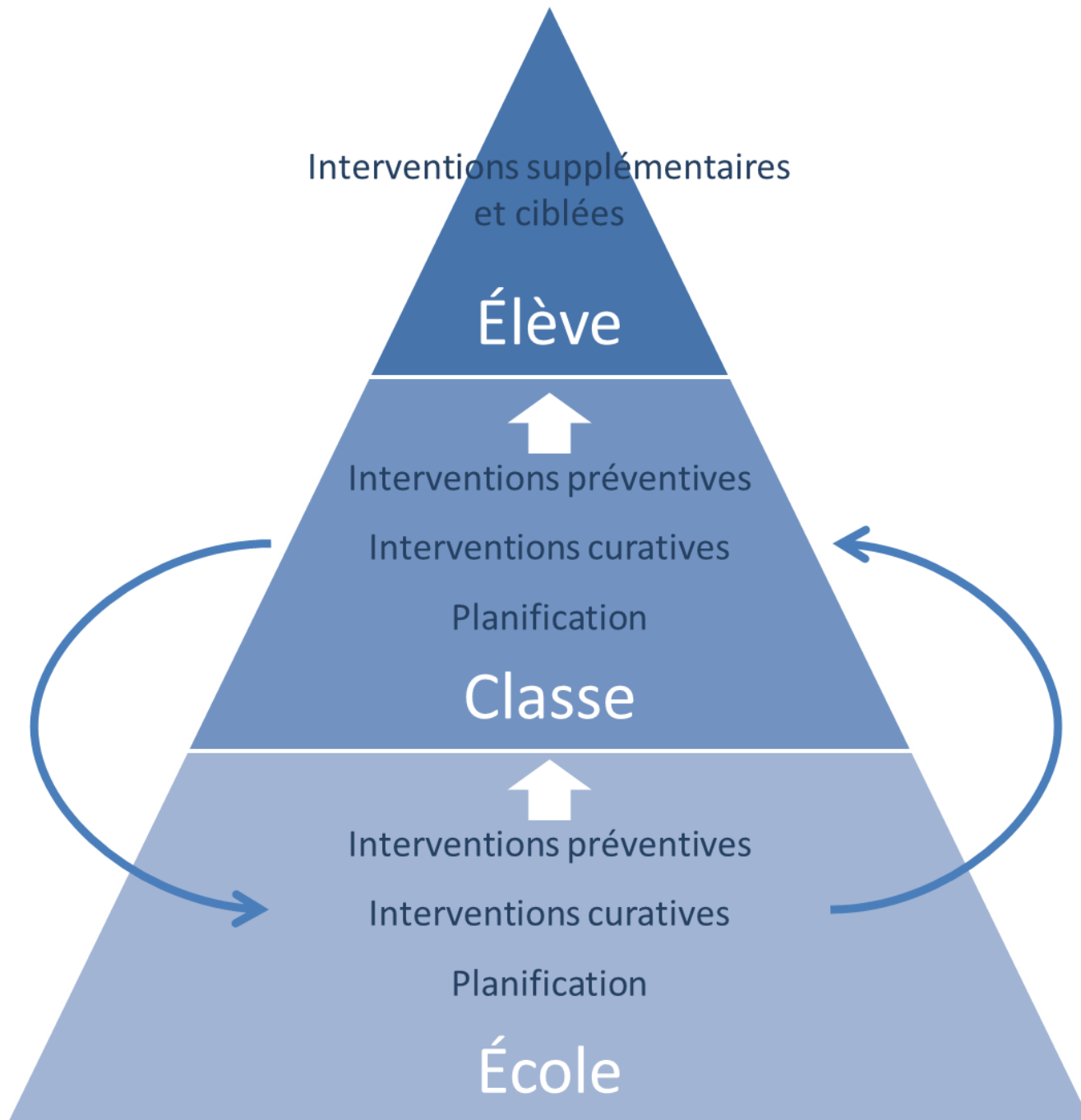
Gestion des comportements



Conditions
de mise de
oeuvre

Comment
prévenir?
(interventions préventives)

Comment
intervenir?
(interventions curatives)



Interventions supplémentaires
et ciblées

Élève



Interventions préventives

Interventions curatives

Planification

Classe



Interventions préventives

Interventions curatives

Planification

École

MODÈLE D'INTERVENTION À 3 NIVEAUX (Réponse à l'Intervention) *Response to Intervention-RTI*

**Interventions
intensives et
individualisées**

3
(5%)



**Interventions
supplémentaires et
ciblées**

2
15%



**Interventions
universelles**

1
Tous les élèves
(80%)



GESTION DE CLASSE

DIDACTIQUE

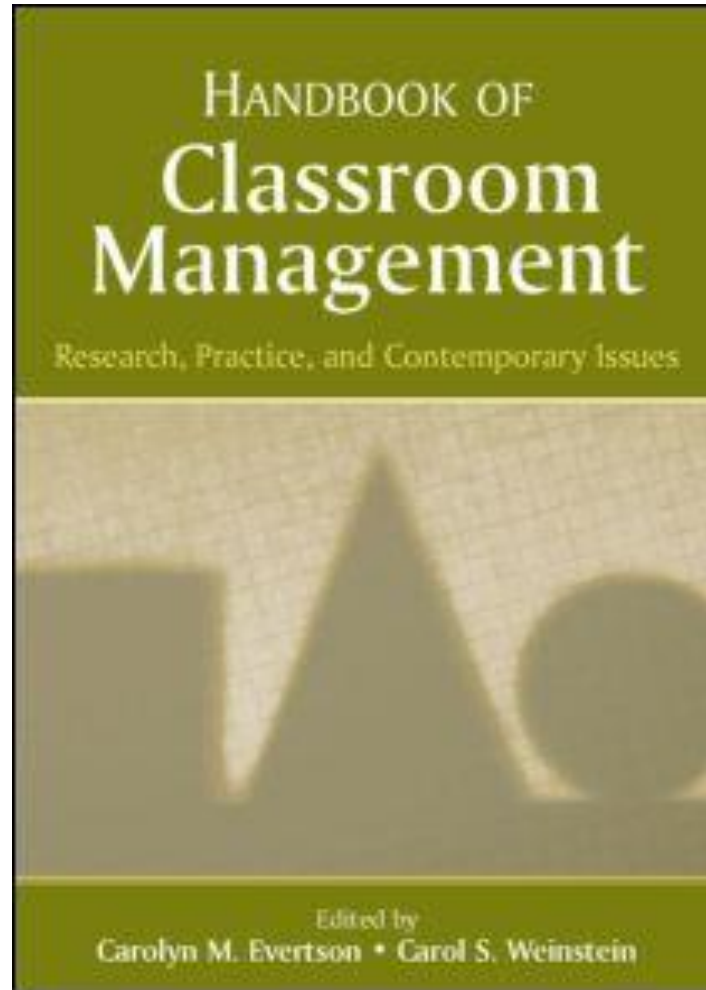
L'ENSEIGNEMENT EXPLICITE DES COMPORTEMENTS

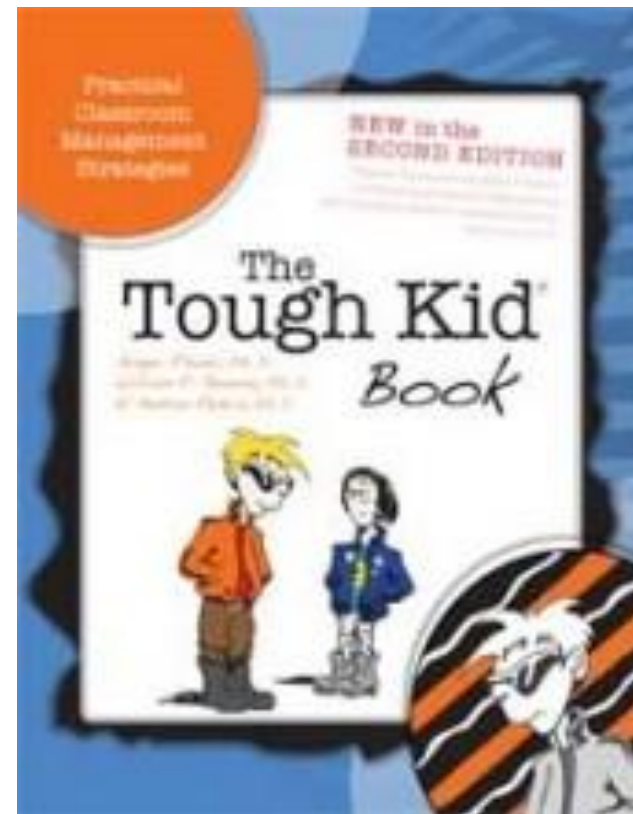
Pour une gestion efficace des élèves en classe et dans l'école

Steve Bissonnette
Clermont Gauthier
Mireille Castonguay

CHENELIÈRE
ÉDUCATION

Carolyn M. Evertson, Ph.D., is Professor of Education Emerita, and Associate Dean for Graduate Education, Peabody College, Vanderbilt University.





ABOUT DR. WILLIAM R. JENSON

William R. Jenson is a professor and past chair of the Department of Educational Psychology at the University of Utah. He received his Ph.D. in School Psychology/Applied Behavior Analysis from Utah State University in 1975.

He directed the Adolescent Residential Unit in Las Vegas, Nevada, and the Children's Behavior Therapy Unit (CBTU) for Salt Lake Mental Health. CBTU is a day hospital program for severely emotionally disturbed and autistic children.

Dr. Jenson's interests include behavior management for severe behavior problems, behavioral assessment, school-based interventions, parent training, applied technology, and meta-analytic research.

À GARDER EN MÉMOIRE :

Je ne peux pas contrôler l'autre, je peux seulement l'influencer.
Par conséquent, pour modifier les comportements des élèves,
je dois, au départ, modifier mes propres comportements.



Gestion efficace de la classe

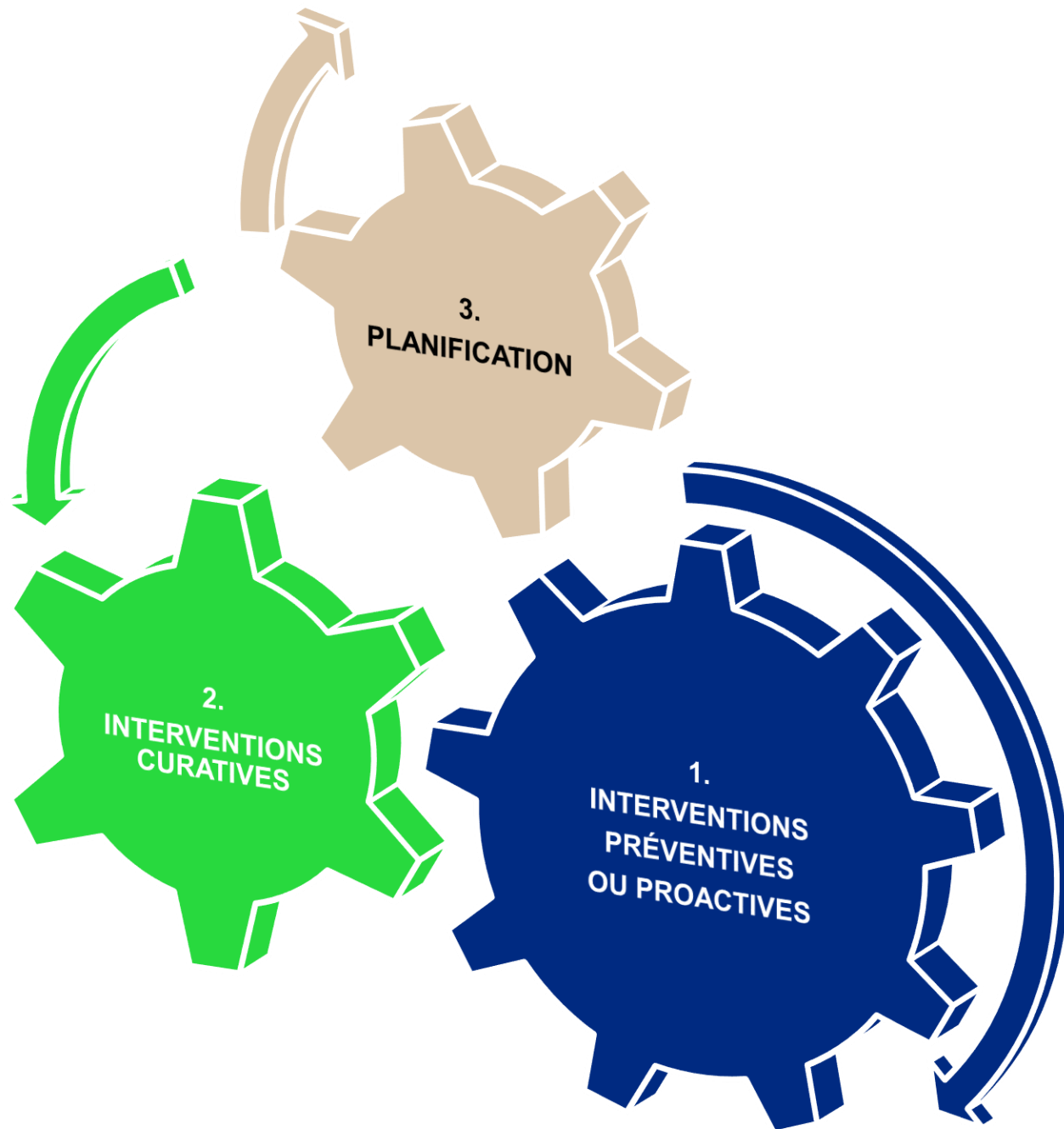


Une gestion efficace de la classe =

80% des interventions réalisées sont préventives ou proactives

et 20% sont curatives!

Plusieurs de ces interventions doivent être planifiées!





Gestion efficace de la classe : Interventions préventives ou proactives (80%)

1. Relation positive

2. Environnement sécuritaire, ordonné et prévisible

3. Encadrement des élèves

4. Organisation de la classe

5. Enseignement efficace



La relation MAÎTRE-ÉLÈVES



Méta-analyse de Marzano (2003)

In a recent meta-analysis of more than 100 studies (Marzano, 2003b), we found that the quality of teacher-student relationships is the keystone for all other aspects of classroom management. In fact, our meta-analysis indicates that on average, teachers who had high-quality relationships with their students had 31 percent fewer discipline problems, rule violations, and related problems over a year's time than did teachers who did not have high-quality relationships with their students.

Marzano, R. J. (with Marzano, J. S., & Pickering, D. J.). (2003b). *Classroom management that works*. Alexandria, VA: ASCD.



La relation MAÎTRE-ÉLÈVES

Les enseignants qui gèrent efficacement leur classe effectuent plus d'interventions préventives que leurs collègues. De toutes les interventions préventives, la plus importante est celle qui consiste à établir des relations positives avec ses élèves.

Extrait du livre « L'enseignement explicite des comportements - Pour une gestion efficace des élèves en classe et dans l'école »
Steve Bissonnette, Clermont Gauthier et Mireille Castonguay

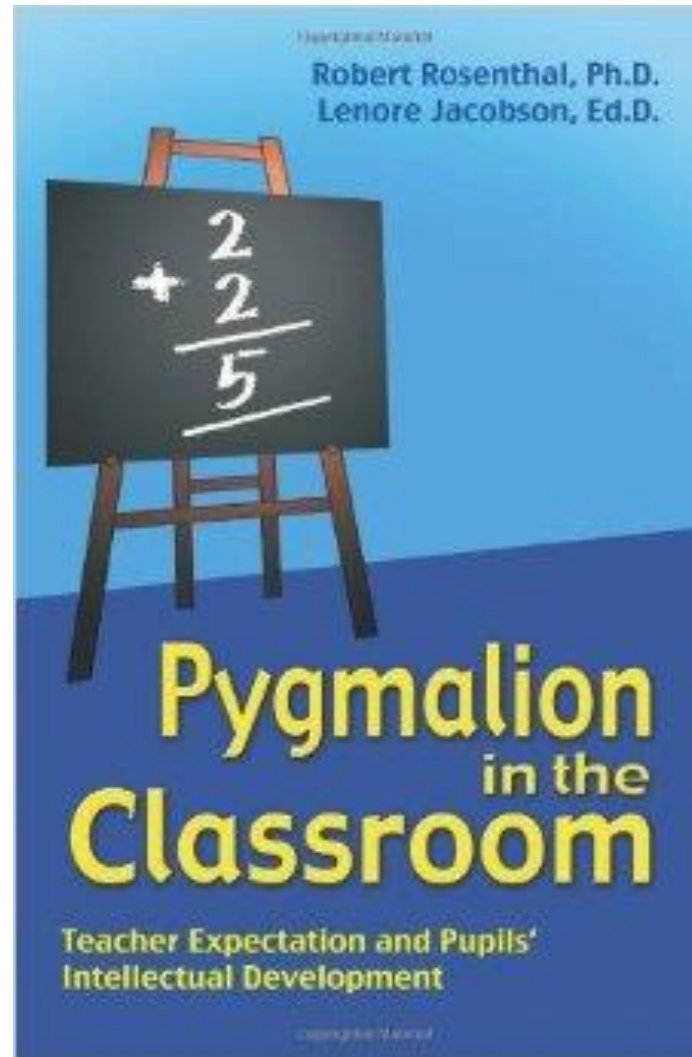
RELATIONS POSITIVES
Comment faire pour établir des relations harmonieuses avec ses élèves?

- 1  Croire dans la réussite des élèves et entretenir des attentes élevées à leur égard
- 2  Interagir avec tous les élèves



Montrer des attentes élevées envers tous les élèves par mon attitude et mon langage;

Tout élève est capable d'apprendre si les conditions sont appropriées.





Contents lists available at ScienceDirect

Learning and Individual Differences

journal homepage: www.elsevier.com/locate/lindif



Intervening in teachers' expectations: A random effects meta-analytic approach to examining the effectiveness of an intervention



Christine M. Rubie-Davies^{a,*}, Robert Rosenthal^b

^a Faculty of Education and Social Work, The University of Auckland, Private Bag 92601, Auckland 1150, New Zealand

^b Department of Psychology, University of California at Riverside, 900 University Ave, Riverside, CA 92521, United States

ARTICLE INFO

Article history:

Received 29 June 2015

Received in revised form 30 June 2016

Accepted 30 July 2016

Keywords:

Teacher expectations

Randomized control trial

Meta-analysis

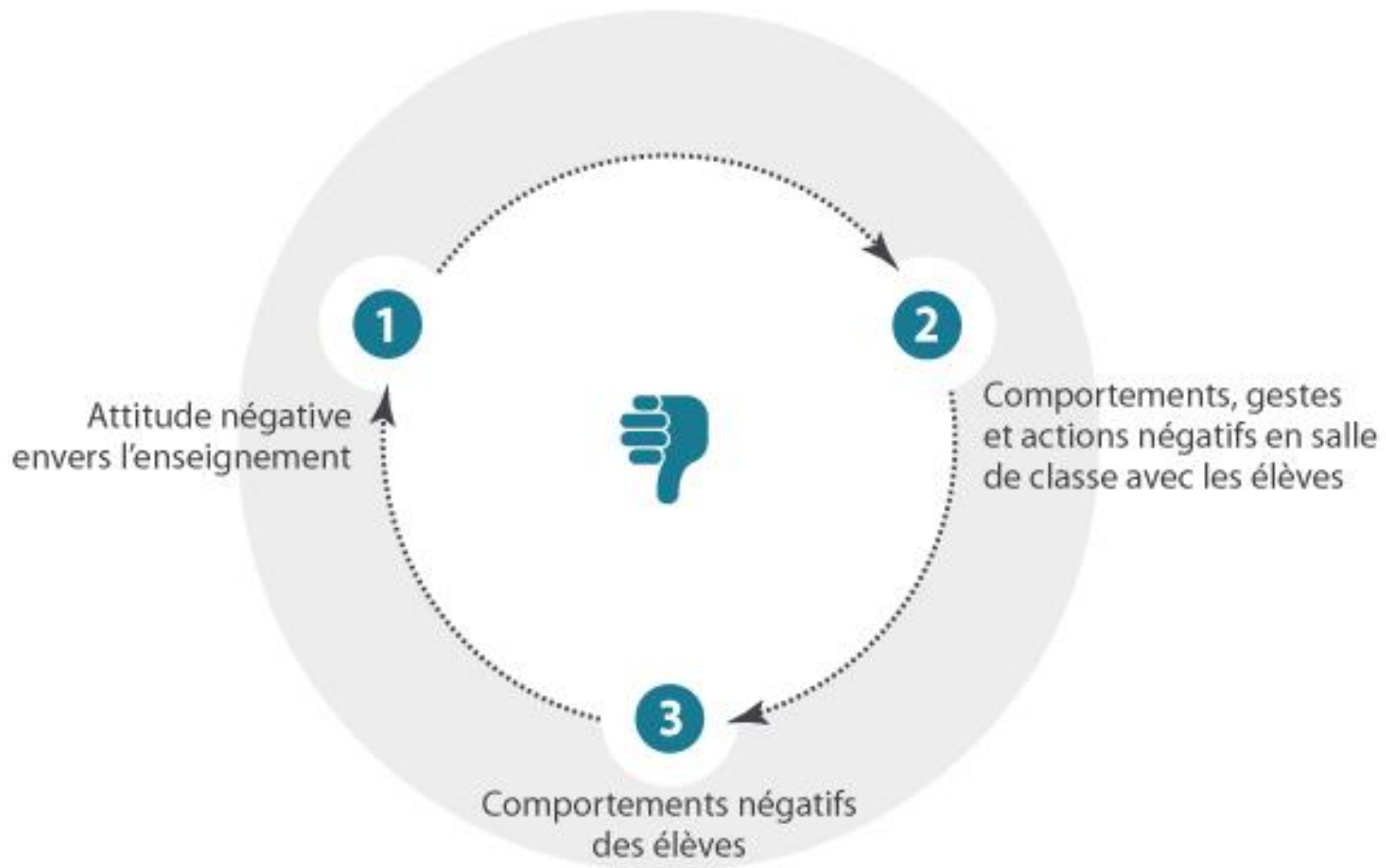
Random effects

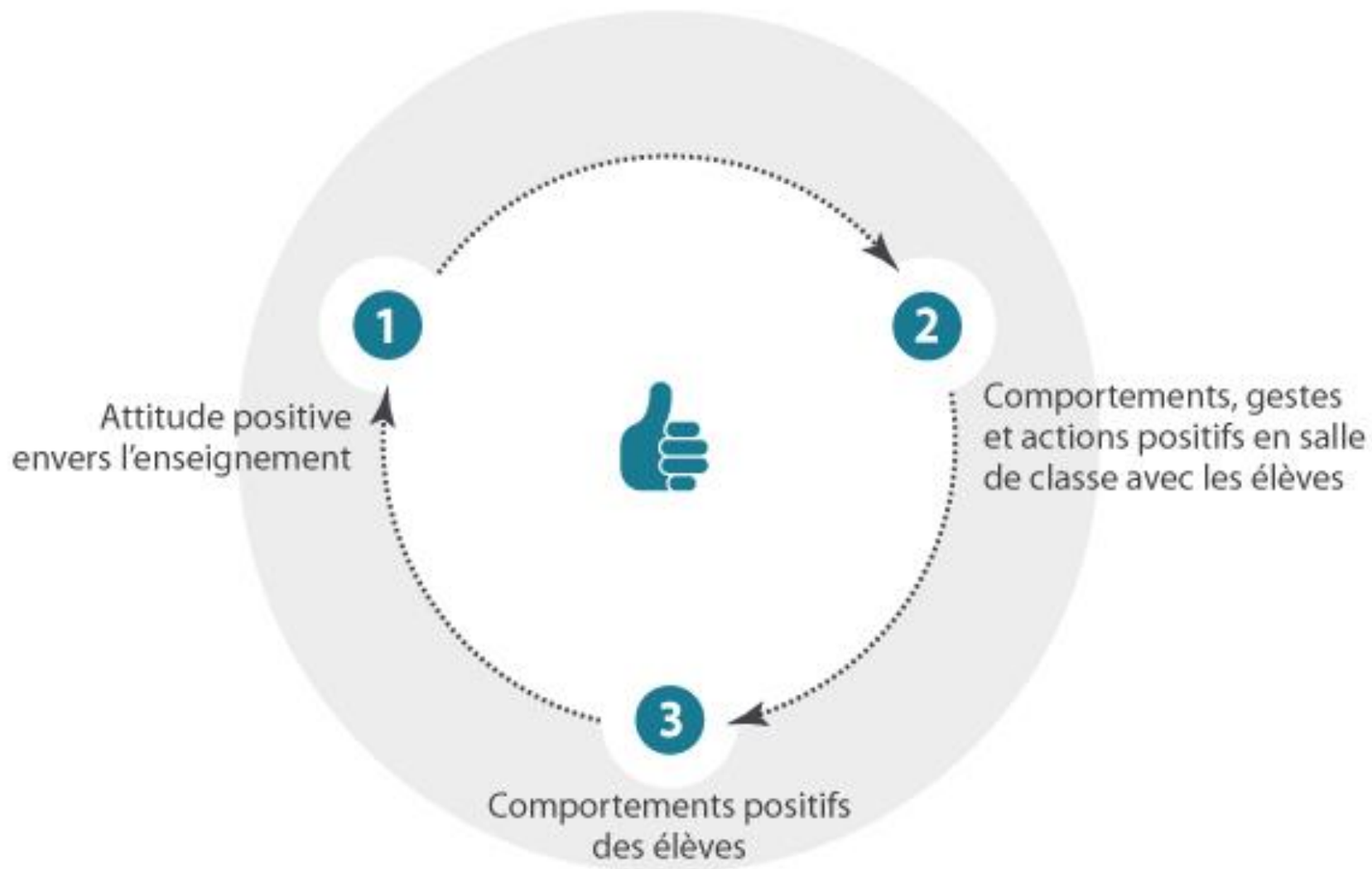
ABSTRACT

Experimental studies within the education field are rare. The current study used a random effects meta-analytic approach to examine the effectiveness of a teacher expectation intervention across different schools, grade levels, socioeconomic levels, ethnicities, and gender in terms of student mathematics achievement. Teachers were randomly assigned to intervention and control groups, and through professional development workshops were trained in the practices of teachers who have high expectations for all students. The intervention related to three key areas: grouping and learning experiences, class climate, and goal setting. No matter which grouping variables were employed in the random effects meta-analyses, effect sizes in mathematics achievement for the students whose teachers were part of the intervention group compared with students with control group teachers were large, ranging from $r = 0.61$ – 0.87 . The usefulness of the instructional strategies that formed the basis of the intervention is discussed in light of the relevant literature and the educational implications are presented.

© 2016 Elsevier Inc. All rights reserved.

https://www.researchgate.net/profile/Christine_Rubie-Davies/publication/305823514_Intervening_in_teachers%27_expectations_A_random_effects_meta-analytic_approach_to_examining_the_effectiveness_of_an_intervention/links/57e97b5108aef8bfcc961a19/Intervening-in-teachers-expectations-A-random-effects-meta-analytic-approach-to-examining-the-effectiveness-of-an-intervention.pdf



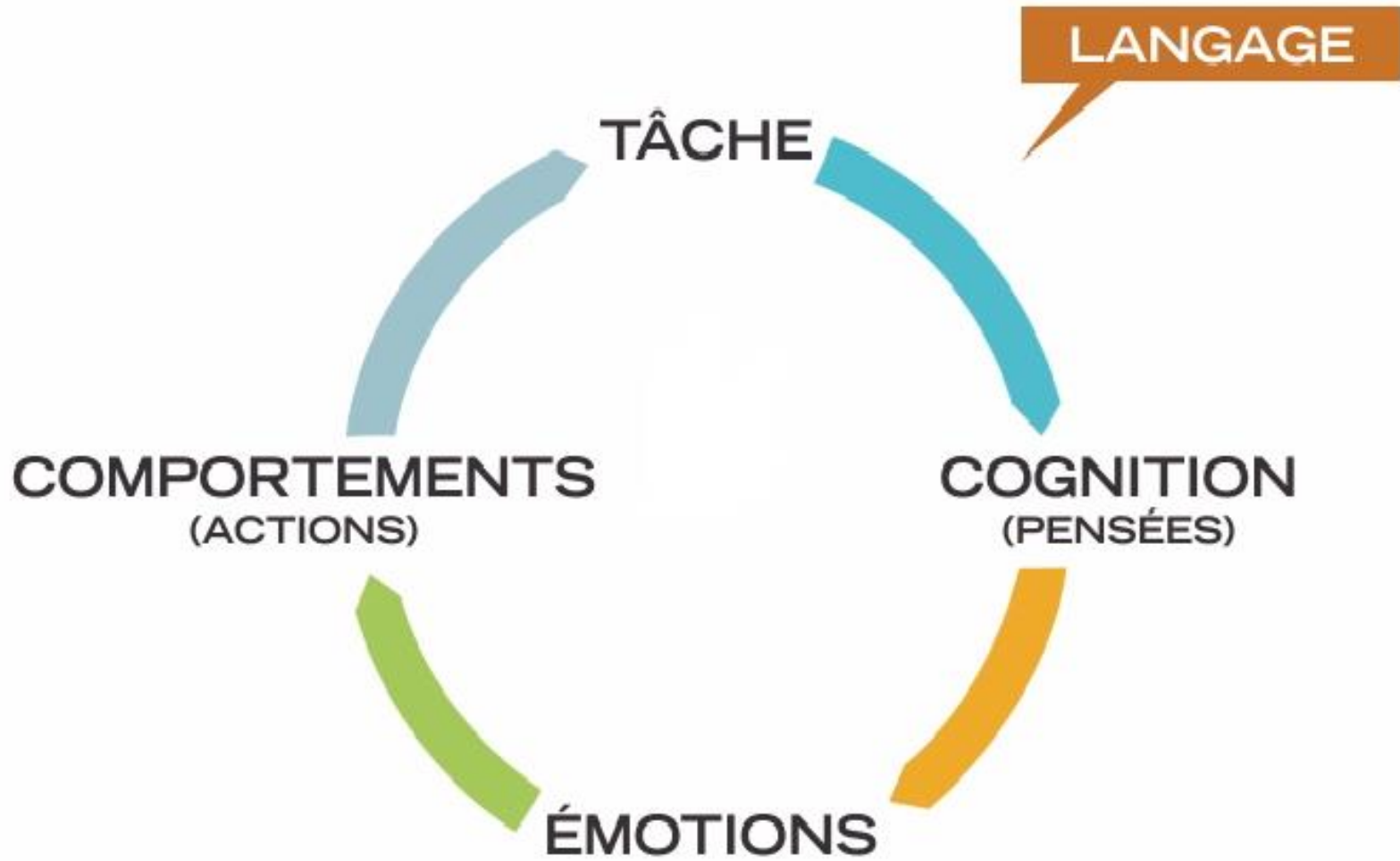




moitié vide ou moitié plein??

Éviter de qualifier les tâches à réaliser :

- c'est facile !
- c'est difficile !



*Qu'est-ce que
je me dis ?*

*Je peux réussir
à condition que :*

1 -

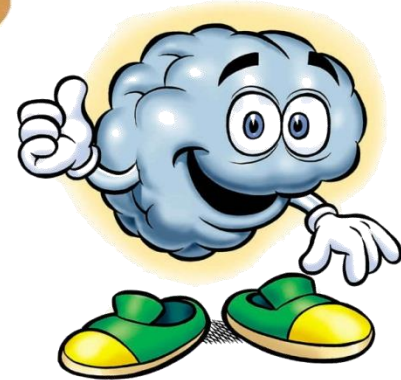
*Je fournisse
l'effort nécessaire*

Élève

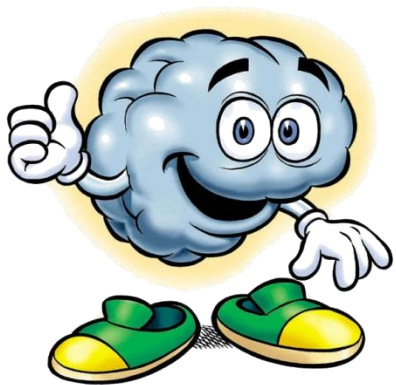
2 -

*Je m'y prenne
d'une bonne façon*

Enseignant



Réussite = Efforts x Stratégies
 $R = E \times S$





=

X



La relation MAÎTRE-ÉLÈVES

Les enseignants qui gèrent efficacement leur classe effectuent plus d'interventions préventives que leurs collègues. De toutes les interventions préventives, la plus importante est celle qui consiste à établir des relations positives avec ses élèves.

Extrait du livre « L'enseignement explicite des comportements - Pour une gestion efficace des élèves en classe et dans l'école »
Steve Bissonnette, Clément Gauthier et Mireille Castonguay

RELATIONS POSITIVES

Comment faire pour établir des relations harmonieuses avec ses élèves?

1



Croire dans la réussite des élèves et entretenir des attentes élevées à leur égard

2



Interagir avec tous les élèves





Gestion efficace de la classe : Interventions préventives ou proactives (80%)

1. Relation

Développer des relations positives avec les élèves :

- En s'approchant des élèves (environ 1 mètre);
- En les regardant;
- En les interpellant par leur prénom;
- En leur posant des questions ouvertes;
- En utilisant une expression faciale appropriée;



Gestion efficace de la classe : Interventions préventives ou proactives (80%)

1. Relation

Développer des relations positives avec les élèves :

- En utilisant un ton de voix approprié;
- En écoutant les élèves;
- En démontrant de l'empathie;

Bref en leur manifestant de l'intérêt, en particulier pour les élèves difficiles !



Gestion efficace de la classe : Interventions préventives ou proactives (80%)

1. Relation

Développer des relations positives avec les élèves :

- Accueillir les élèves;
- Maintenir un ratio de 4 interactions positives pour 1 interaction négative, porter attention aux bons comportements; renforcer socialement ++++
- Utiliser l'humour;
- Être crédible : paroles, actions et agir comme modèle.



**Gestion efficace
de la classe :
Interventions
préventives ou
proactives (80%)**

2. Environnement sécuritaire, ordonné et prévisible

- Les comportements attendus en classe et hors classe doivent être enseignés au même titre que la lecture, l'écriture et les mathématiques !

Pourquoi l'enseignement des comportements??

- « Si un enfant ne sait pas lire, nous lui *enseignons*. »
- « Si un enfant ne sait pas nager, nous lui *enseignons*. »
- « Si un enfant ne sait pas multiplier, nous lui *enseignons*. »
- « Si un enfant ne sait pas se comporter, nous... *lui enseignons? Le punissons?* »

Pourquoi ne sommes-nous pas capables de finir la dernière phrase aussi naturellement que les autres?

« Les élèves n'apprennent pas ce qu'on leur dit, ils apprennent ce qu'on leur enseigne ! »
(Boynton et Boynton, 2012, p. 27)

2. Environnement sécuritaire, ordonné et prévisible

- ❑ Choisir 3 valeurs au maximum à préconiser;
- ❑ Identifier 3 à 5 contextes ou moments quotidiens de vie de la classe (exemples : le travail en équipe, le travail autonome, les présentations de l'enseignant, les transitions, etc.) et mettre en priorité ceux qui représentent des sources de conflit);
- ❑ Transformer chacune des valeurs en attentes comportementales (3 à 5 maximum) et ce, pour tous les contextes ou moments de vie de la classe identifiés précédemment (construite une matrice comportementale);
- ❑ Les attentes comportementales (règles) sont formulées en « Je » et positivement;

VALEURS	LES TRANSITIONS ET DÉPLACEMENTS	PRATIQUE DIRIGÉE (LE TRAVAIL EN ÉQUIPE)	PRATIQUE AUTONOME (LE TRAVAIL INDIVIDUEL)	MODELAGE (PRÉSENTATIONS DE L'ENSEIGNANT)
ÊTRE RESPECTUEUX	<ul style="list-style-type: none"> ✓ Je garde mes mains et mes pieds pour moi. ✓ Je me déplace sans faire de bruit (en silence). ✓ Je garde un espace entre moi et l'autre dans une lignée. 	<ul style="list-style-type: none"> ✓ J'écoute et je regarde celui qui parle. ✓ J'accepte les questions et les réponses des autres. 	<ul style="list-style-type: none"> ✓ Je lève la main avant de parler ou pour demander de l'aide. ✓ Je travaille sans faire de bruit (en silence). 	<ul style="list-style-type: none"> ✓ Je regarde et j'écoute l'enseignant. ✓ Je lève la main avant de parler ou pour poser une question. ✓ Je garde mes mains et mes pieds pour moi.
ÊTRE RESPONSABLE	<ul style="list-style-type: none"> ✓ Je fais ce que l'enseignant demande immédiatement. ✓ Je range le matériel dont je n'ai pas besoin. ✓ J'apporte uniquement le matériel requis. 	<ul style="list-style-type: none"> ✓ Je participe au travail d'équipe (discussions, rôle et tâche). ✓ Je demeure avec mon équipe en tout temps. ✓ Je réalise le travail demandé immédiatement (sans perdre mon temps). 	<ul style="list-style-type: none"> ✓ Je reste à ma place. ✓ Je demande la permission pour me lever ou circuler. ✓ Je réalise le travail demandé immédiatement (sans perdre mon temps). 	<ul style="list-style-type: none"> ✓ Je garde mes mains et mes pieds pour moi. ✓ Je demande la permission pour me lever ou circuler. ✓ Je range le matériel dont je n'ai pas besoin. ✓ J'utilise uniquement le matériel requis.
ÊTRE COLLABORATEUR	<ul style="list-style-type: none"> ✓ Je laisse mon endroit propre. 	<ul style="list-style-type: none"> ✓ J'aide les autres. ✓ J'accepte l'aide des autres. 	<ul style="list-style-type: none"> ✓ En cas de besoin, j'attends sans faire de bruit l'aide de mon enseignant. 	<ul style="list-style-type: none"> ✓ J'essaie de comprendre ce qui est présenté

Former un comité pour la gestion des comportements



<https://scp-pbis.com/>



Matrice		Milieux								
		Autobus	Corridors et escaliers/casiers	B-118	Extérieur	Cafétéria Salon étudiant	Toilettes et vestiaires	Classes/Laboratoires	Bibliothèque/auditorium	Gymnases
Valeurs	Respect	<p>J'applique les consignes du conducteur.</p> <p>Je parle à voix basse et avec politesse.</p> <p>Je garde les lieux propres et libres de graffitis et vandalisme.</p>	<p>Je circule en marchant.</p> <p>J'évite toute forme de violence et d'intimidation.</p> <p>J'utilise un ton de voix et un langage convenables.</p>	<p>J'exprime clairement et calmement les motifs de mon séjour.</p>	<p>Je reste dans les aires de divertissement prévues (partie gazonnée).</p> <p>Je garde les lieux propres et libres de graffitis et vandalisme.</p>	<p>Je respecte l'espace et la propriété des autres.</p>	<p>Je respecte mon intimité et celle des autres.</p>	<p>Je lève la main pour demander la parole ou pour répondre.</p> <p>J'écoute les adultes et mes pairs attentivement.</p>	<p>Je circule en marchant.</p> <p>Je demeure silencieux.</p> <p>J'applaudis les performances au moment opportun.</p>	<p>J'utilise un ton de voix et un langage convenables.</p> <p>J'accepte les différences.</p>
	Réussite	<p>Je montre l'exemple par mes bons comportements.</p>	<p>Je fais preuve de civisme.</p> <p>Je garde mon casier propre et ordonné.</p>	<p>Je réintègre mon groupe une fois la tâche accomplie.</p>	<p>Je règle mes conflits pacifiquement et positivement.</p>	<p>Je conserve les lieux propres en tout temps.</p>	<p>Je vais directement à la salle de toilette ou au vestiaire et je reviens rapidement en classe.</p>	<p>Je remets des travaux de qualité et à temps.</p>	<p>Je profite des ressources humaines et matérielles pour assurer mon succès.</p>	<p>J'écoute et j'exécute les consignes.</p> <p>Je participe activement.</p>
	Responsabilité	<p>Je m'assois correctement et je demeure à ma place.</p> <p>Quand j'attends l'autobus, j'applique les règles de sécurité.</p>	<p>Je circule avec permission.</p> <p>J'arrive avant la 2^e cloche à mon cours.</p>	<p>J'apporte le travail fourni par l'enseignant.</p>	<p>À la 1^{re} cloche, j'entre dans l'école pour me rendre en classe.</p> <p>Pour ma sécurité, je reste dans les limites du terrain de l'école.</p> <p>Je suis un bon ambassadeur pour mon école.</p>	<p>Je jette mes déchets à la poubelle.</p> <p>Je nettoie et je vide mon cabaret.</p>	<p>Je me lave les mains.</p>	<p>J'ai le matériel nécessaire.</p> <p>Je m'acquitte de mes tâches.</p> <p>Je respecte le code vestimentaire.</p>	<p>Je remplace les livres et les chaises au bon endroit.</p> <p>Je prends soin du matériel.</p> <p>Je retourne les livres empruntés à temps.</p>	<p>J'arrive à l'heure.</p> <p>Je porte mon costume.</p> <p>Je prends soin du matériel.</p>

2. Environnement sécuritaire, ordonné et prévisible

- ❑ Les attentes comportementales (règles) sont présentées aux élèves explicitement et avec sens;
- ❑ Les attentes comportementales (règles) sont affichées et visibles dans la classe;
- ❑ Enseigner explicitement toutes les attentes comportementales (règles) pour chaque contextes de vie de la classe (Modelage - Pratique guidée - Pratique autonome), idem pour les comportements attendus hors classe !

Gestion de classe : procédure pour l'enseignement des règles, des routines et procédures

1. Présenter la règle ou la routine et ses procédures. Afficher la règle ou la routine et ses procédures dans la classe dans un endroit stratégique au niveau des yeux des élèves. Utilisez des photos ou des images pour illustrer le comportement désiré.
2. Expliquer pourquoi la règle ou la routine est importante.
3. Présenter des exemples et des contre-exemples du comportement désiré.
4. Prévoir des occasions pour la pratique des comportements désirés et fournir de la rétroaction (feed-back)

Modelage

Pratiques guidée et autonome

Les valeurs et attentes comportementales sont enseignées en contexte naturel de classe



Les valeurs et attentes comportementales sont enseignées en contexte naturel hors classe



Activité : Transition et déplacement

QUOI ENSEIGNER : Étape 1. Identifier les valeurs et les comportements désirés

Être respectueux

- ✓ Je garde mes mains et mes pieds pour moi.
- ✓ Je me déplace en silence.
- ✓ Je garde un espace entre moi et l'autre dans une lignée

Être responsable

- ✓ Je fais ce que l'enseignant demande immédiatement.
- ✓ Je range le matériel dont je n'ai pas besoin.
- ✓ J'apporte uniquement le matériel requis.

Être collaborateur

- ✓ Je laisse mon endroit propre.

POURQUOI ENSEIGNER : Étape 2. Raisonement pour enseigner les comportements désirés

Pour avoir le maximum de temps pour apprendre

COMMENT ENSEIGNER : Étape 3. Identifier des exemples

Exemples positifs (Modeler et pratiquer avec les élèves)

Être respectueux

- ✓ Je garde mes mains et mes pieds pour moi.
- ✓ Je me déplace en silence.
- ✓ Je garde un espace entre moi et l'autre dans une lignée

Être responsable

- ✓ Je fais ce que l'enseignant demande immédiatement.
- ✓ Je range le matériel dont je n'ai pas besoin.
- ✓ J'apporte uniquement le matériel requis.

Être collaborateur

- ✓ Je laisse mon endroit propre.

Exemples négatifs (Modeler par l'adulte seulement)

Être non respectueux

- ✓ Je touche les autres, je pousse les autres, je donne des coups de pied.
- ✓ Je parle, je crie.
- ✓ Je touche l'élève devant ou derrière moi

Être non responsable

- ✓ Je fais autre chose que ce que l'enseignant demande. Je niaise. Je me traîne les bottes
- ✓ J'ai sur mon bureau du matériel non nécessaire.
- ✓ J'apporte du matériel non nécessaire.

Être non collaborateur

- ✓ Je ne ramasse pas mon endroit. Je fais des marques ou des dessins sur mon bureau.

COMMENT ET QUAND ENSEIGNER : Étape 4. Pratiquer / Activités de jeu de rôle

- Modelage par l'adulte des exemples positifs et négatifs dans la ou les activités visées
- Discuter avec les élèves des exemples positifs et négatifs
- Pratiquer en contexte réel avec tous les élèves les exemples positifs seulement

- Demander à quelques élèves de pratiquer les exemples devant les autres
- Donner une rétroaction sur les pratiques des élèves

Étape 5: Réaffirmer les comportements attendus

- Apposer les affiches des attentes comportementales.
- Rappeler aux élèves les différentes attentes de l'activité en lien avec les valeurs lorsque nécessaire et de façon proactive et préventive (précorrections).
- Rappeler les attentes comportementales aux moments stratégiques de l'année (prévention)

Étape 6: Vérifier les progrès des élèves

- Reconnaître les comportements attendus en utilisant des renforcements verbaux le plus souvent possible.
- Remettre des renforcements tangibles pour reconnaître les comportements attendus

Tableau 5.2 | Plan d'une leçon d'enseignement explicite

Autobus	
Étape 1: identifier le comportement désiré	
<p>Respect: Je parle à voix basse et je suis poli. Je salue le conducteur et je le remercie.</p> <p>Responsabilités: Je reste assis à ma place. J'apporte tous mes effets.</p> <p>Réussite: J'applique les directives du conducteur. Je suis un bon exemple pour les autres.</p>	
Étape 2: fournir les raisons d'enseigner ce comportement	
<p>Pour assurer un bon climat.</p> <p>Pour éviter les bousculades et les conflits, et assurer la sécurité des élèves.</p>	
Étape 3: donner des exemples et des contre-exemples	
<i>Exemples de comportements attendus (à modeler et à pratiquer avec les élèves)</i>	<i>Contre-exemples (à démontrer par l'adulte seulement)</i>
<ol style="list-style-type: none"> Je reste assis correctement à ma place durant tout le trajet. Je parle à voix basse. Je salue le conducteur et je le remercie. J'écoute, je suis poli et je respecte le conducteur ainsi que les autres élèves. Au signal, je me dirige vers mon autobus. Je prends soin des plus jeunes. Je respecte les biens des autres. Je prends tous mes effets personnels. 	<ol style="list-style-type: none"> Je me lève. Je crie. J'ignore le conducteur. Je suis impoli. Je perds mon temps en me dirigeant vers l'autobus. J'intimide les élèves, je les dérange, etc. Je brise les biens des autres, je bois et je mange dans l'autobus. J'oublie mon sac, ma boîte à lunch, ma casquette, etc.
Étape 4: pratiquer (activités de jeu de rôle)	
<ul style="list-style-type: none"> Pratiquer avec les élèves comment se comporter dans l'autobus (scénario en contexte réel). Modeler les contre-exemples par l'adulte seulement. 	
Étape 5: réaffirmer les comportements attendus	
<ul style="list-style-type: none"> Apposer les affiches indiquant les attentes comportementales. Rappeler aux élèves les comportements attendus. 	
Étape 6: vérifier les progrès des élèves	
<ul style="list-style-type: none"> Renforcer le bon comportement de façon stratégique et espacée. Reconnaître et renforcer les efforts des élèves d'un même autobus. 	



Activité :

QUOI ENSEIGNER : Étape 1. Identifier les valeurs et les comportements désirés

Valeur :

- ✓ Comportements visés (2-3)

Valeur :

- ✓ Comportements visés (2-3)

Valeurs :

- ✓ Comportements visés (2-3)

POURQUOI ENSEIGNER : Étape 2. Raisonement pour enseigner les comportements désirés

COMMENT ENSEIGNER : Étape 3. Identifier des exemples

**Exemples positifs
(Modeler et pratiquer avec les élèves)**

Valeurs :

- ✓ Exemples positifs concrets des comportements visés

**Exemples négatifs
(Modeler par l'adulte seulement)**

Valeurs :

- ✓ Exemples négatifs concrets des comportements visés

COMMENT ET QUAND ENSEIGNER : Étape 4. Pratiquer / Activités de jeu de rôle

- Modelage par l'adulte des exemples positifs et négatifs dans la ou les activités visées
- Discuter avec les élèves des exemples positifs et négatifs
- Pratiquer en contexte réel avec tous les élèves les exemples positifs seulement
- Demander à quelques élèves de pratiquer les exemples devant les autres
- Donner une rétroaction sur les pratiques des élèves

Étape 5: Réaffirmer les comportements attendus

- Apposer les affiches des attentes comportementales.
- Rappeler aux élèves les différentes attentes de l'activité en lien avec les valeurs lorsque nécessaire et de façon proactive et préventive (précorrections).
- Rappeler les attentes comportementales aux moments stratégiques de l'année (prévention)

Étape 6: Vérifier les progrès des élèves

- Reconnaître les comportements attendus en utilisant des renforcements verbaux le plus souvent possible.
- Remettre des renforcements tangibles pour reconnaître les comportements attendus

Responsabilité

Au dîner

- Je reste assis.
- Je garde mon environnement propre.
- Je jette les déchets à la poubelle quand elle passe ou à la cloche.





**Gestion efficace
de la classe :
Interventions
préventives ou
proactives (80%)**

2. Environnement sécuritaire, ordonné et prévisible

- Installer et enseigner des routines (début-fin de cours, transitions etc.)
- convenir d'un signal du silence
- Avoir un rythme soutenu



**Gestion efficace
de la classe :
Interventions
préventives ou
proactives (80%)**

3. Encadrement des élèves (gestion des comportements)

- Revoir les règles périodiquement (précorrection);
- Supervision constante (balayer du regard la classe régulièrement);
- Marcher la classe, occuper tout l'espace, se diriger vers les difficultés rapidement;



**Gestion efficace
de la classe :
Interventions
préventives ou
proactives (80%)**

3. Encadrement des élèves (gestion des comportements)

- Élèves difficiles ou vulnérables proches de l'enseignant;
- Nommer des élèves pour répondre aux questions;
- Utiliser un système de renforcements particulièrement avec des groupes difficiles.

Éléments clés d'un bon système de renforcements

- Définir les comportements attendus, enseigner explicitement ces comportements et les faire pratiquer par les élèves;
- Utiliser des renforcements continus de type social pour favoriser l'acquisition des comportements;
- Utiliser en concomitance avec les renforçateurs sociaux des renforcements intermittents de type tangible pour favoriser la généralisation des comportements;
- Utiliser beaucoup plus de renforçateurs sociaux que tangibles!

Éléments clés d'un bon système de renforcements

Implanter un système avec des renforcements intermittents et tangibles ayant des contingences de type individuel et de groupe:

1. Individuel pour l'élève (ex: 5 jetons = sortir de la classe 1 minute avant la cloche pour le diner)

2. Classe pour tous les élèves (ex: lorsque la classe aura accumulé 100 jetons)



Contingences de groupe = célébration des efforts et tous participant!

Disruptive Classroom Behavior

Table 2

Overall Effect Size and Effect Size by Intervention, Educational or Clinical Category,
Grade Level, Setting, Contingency, Design, and Instrument

	No. of Effect Sizes	Mean Effect Size	<i>SD</i>
Overall Effect Size	223	-.78	.58
<i>Effect Size by Intervention</i>			
Teacher Behavior	24	-.77	.46
Punishment	3	-.58	.13
Token Economies	7	-.90	.40
Differential Reinforcement	26	-.95	.52
Response Cost	15	-.53	.67
Group Contingency	25	-1.02	.63
Peer Management	16	-.79	.43
Home-Based Contingency	6	-.55	.47
Stimulus Cue	11	-.83	.48
Functional Assessment	11	-.51	.36
Self-Management	30	-.97	.64
Cognitive-Behavioral	16	-.36	.41
Individual Counseling	3	-.31	.23
Parent Training	3	-.60	.23
Multimodal Interventions ^a	20	-.82	.79
Exercise Program	7	-.72	.60

Stage, S. A., Quiroz, D. R., (1997). A meta-analysis of interventions to decrease disruptive classroom behavior public education settings. *School Psychology Review*, 26 (3), 333-368.



Ne jamais utiliser le système de renforcements pour gérer les écarts de conduite des élèves!



Il faut considérer ces deux composantes comme deux rails d'une voie ferrée, elles ne se croisent jamais!



Il est anormal qu'un élève n'ait accumulé aucun jeton lors d'une activité de célébration des efforts de type groupe!

Il faut alors se questionner comme enseignant?



Gestion efficace de la classe : Interventions préventives ou proactives (80%)

4. Organisation de la classe

- Le mobilier est disposé de façon à ce que tous les élèves puissent voir les démonstrations/explications;
- La disposition du mobilier permet à l'enseignant et aux élèves de se déplacer aisément dans la classe;
- Le matériel de support (dictionnaires, grammaires, etc.) est facilement accessible pour les élèves;



**Gestion efficace
de la classe :
Interventions
préventives ou
proactives (80%)**

4. Organisation de la classe

- Le matériel pédagogique est préparé et organisé à l'avance;
- L'enseignant effectue la distribution et la cueillette du matériel pédagogique de façon ordonnée
- Assigner des places en début d'année.



Enseignement efficace?



REVUE DE RECHERCHE APPLIQUÉE SUR L'APPRENTISSAGE

Vol. 3, article 1, 2010

Quelles sont les stratégies d'enseignement efficaces favorisant les apprentissages fondamentaux auprès des élèves en difficulté

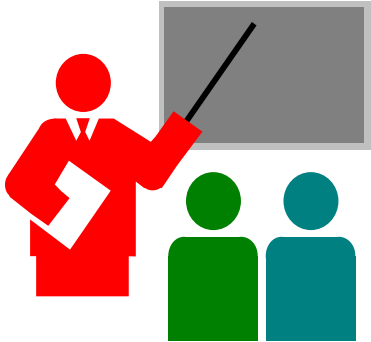
par Steve Bissonnette, Mario Richard, Clermont Gauthier et Carl Bouchard

L'enseignement efficace

Résultats :

- L'enseignement explicite et l'enseignement réciproque sont deux stratégies qui favorisent les apprentissages fondamentaux (lire, écrire, compter) auprès des élèves en difficulté d'apprentissage et à risque d'échec.

L'enseignement explicite



ÉTAPE 1 MODELAGE

Lors de ses présentations et ses démonstrations, l'enseignant(e) s'efforce de rendre explicite tout raisonnement qui est implicite **en enseignant les quoi, pourquoi, comment, quand et où faire.**



ÉTAPE 2 PRATIQUE DIRIGÉE (feed-back ou rétroaction)

L'enseignant(e) **prend le temps de vérifier ce que les élèves ont compris** de sa présentation ou de sa démonstration, en leur donnant des tâches à réaliser, en équipe, semblables à celles effectuées lors du modelage.



ÉTAPE 3 PRATIQUE AUTONOME

(rétroaction après 2 - 3 problèmes ou questions)
L'élève réinvestit seul ce qu'il a compris du modelage et appliqué en équipe, lors de la pratique dirigée, dans **quelques problèmes ou questions.**



**Enseignement
explicite**
et réussite des élèves

La gestion
des apprentissages

Clermont Gauthier
Steve Bissonnette
Mario Richard

Avec la collaboration de
Mireille Castonguay

Pédagogies en développement

 de boeck

Gestion efficace de la classe



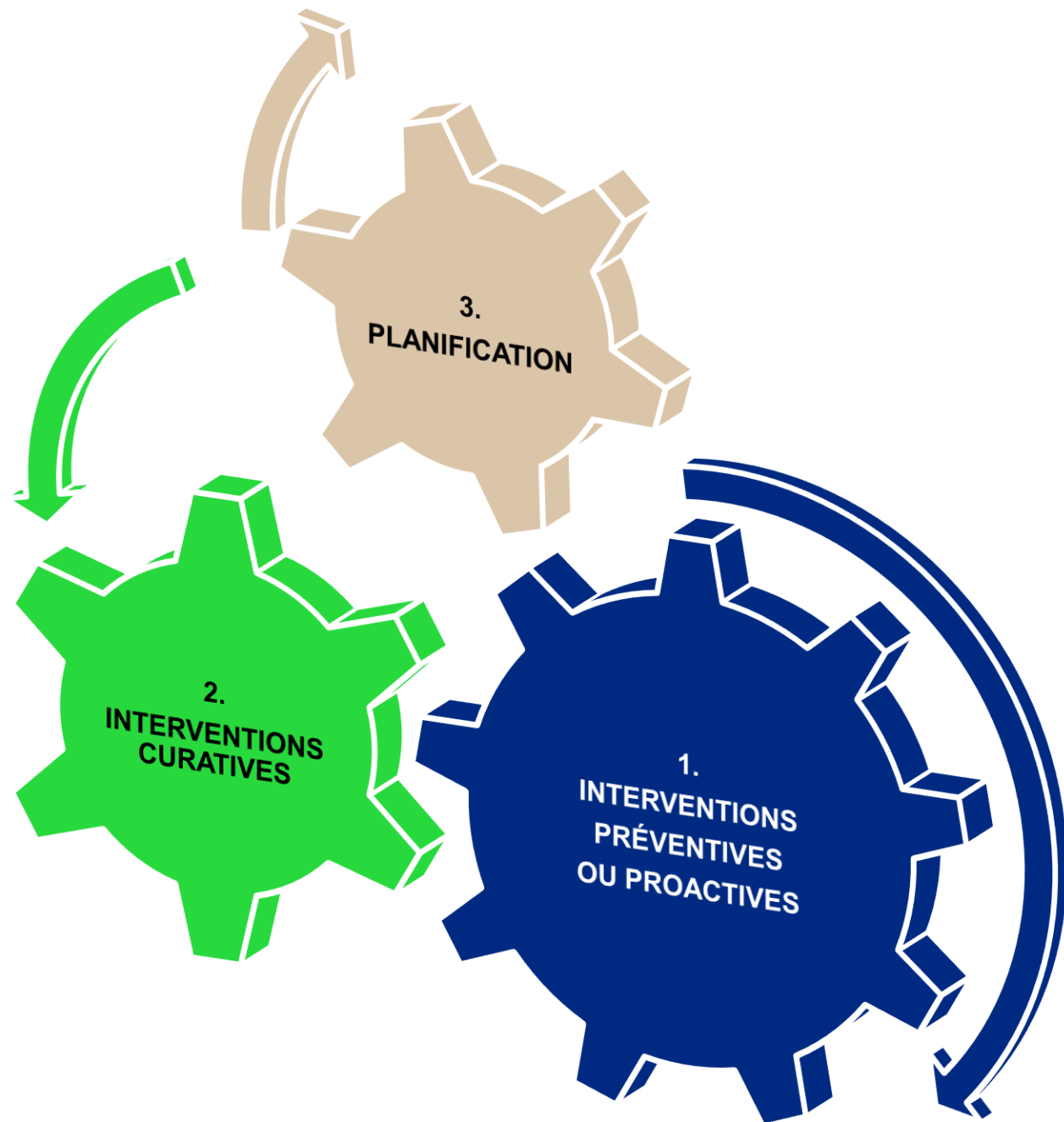
Une gestion efficace de la classe =

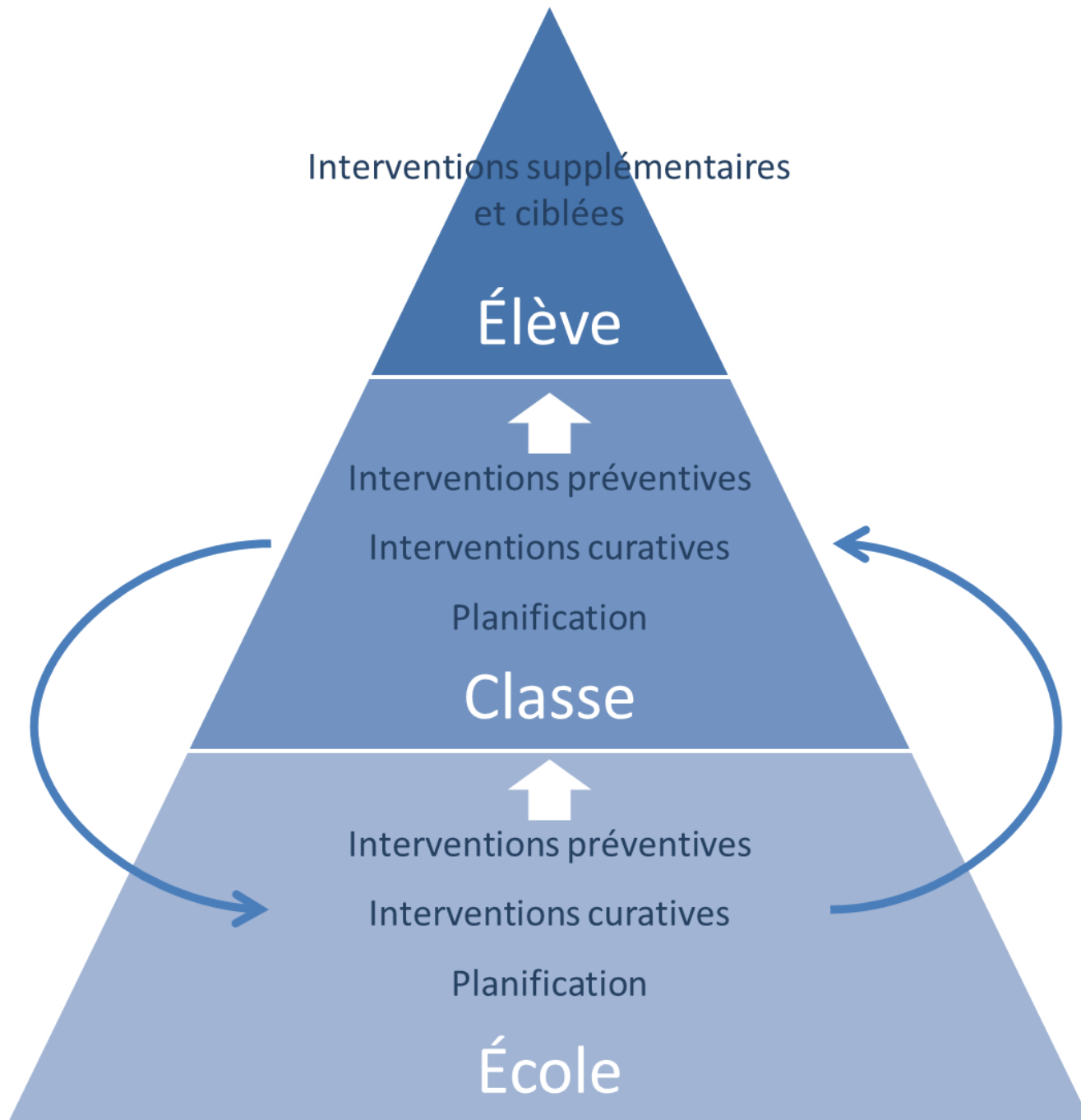
80% des interventions réalisées sont préventives ou proactives

et 20% sont curatives!

Plusieurs de ces interventions doivent être planifiées!

Gestion efficace de la classe





Interventions supplémentaires
et ciblées

Élève



Interventions préventives

Interventions curatives

Planification

Classe



Interventions préventives

Interventions curatives

Planification

École

À GARDER EN MÉMOIRE :

Une école efficace est une école qui dispose d'une politique claire en ce qui concerne la gestion des écarts de conduite majeurs. Dans ces écoles, les enseignants peuvent gérer adéquatement les comportements des élèves, car les motifs pour lesquels un élève doit être retiré de son milieu d'apprentissage ou autre ont été identifiés précisément.

- Un écart de conduite majeur est soit :
 - un manquement aux attentes comportementales préalablement enseignées qui nuit au bon fonctionnement de la classe, à l'enseignement du maître et, par conséquent, à l'apprentissage des autres élèves,
 - un comportement dangereux, illégal, illicite (violence, intimidation, drogue, vol, etc.),
 - un écart de conduite mineur qui persiste malgré diverses interventions réalisées.

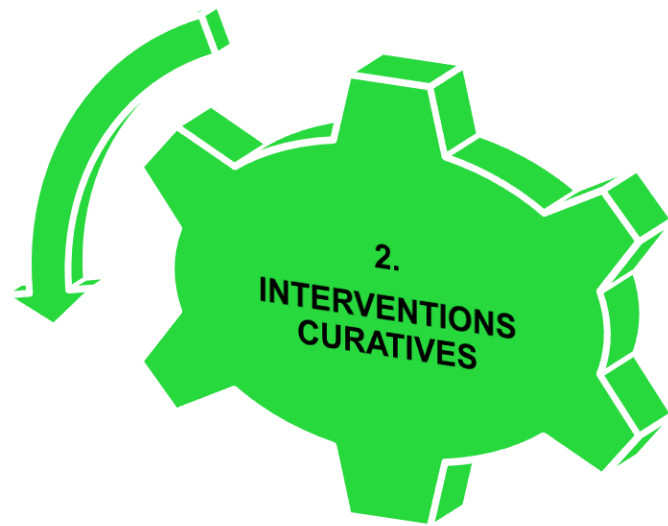
- Un écart de conduite mineur est un manquement aux attentes comportementales préalablement enseignées qui :
 - ne nuit pas au bon fonctionnement de la classe ni à l'apprentissage des élèves,
 - mais dérange l'élève lui-même ou quelques élèves autour de lui.

Les écarts de conduite mineurs ou majeurs peuvent également se produire hors classe!

Tableau 5.3 Un exemple de classification des comportements problématiques

Écarts de conduite mineurs	Écarts de conduite majeurs
<p data-bbox="272 144 937 179">Comportements qui nuisent personnellement à l'élève*</p> <ul style="list-style-type: none"> • L'élève n'a pas son matériel. • Il brise son matériel scolaire. • Il n'est pas assis à sa place. • Il ne suit pas les consignes. • Il se plaint ou argumente. • Il triche. • Il ment. • Il utilise un langage inapproprié. • Il joue avec des objets inappropriés. • Il ne complète pas ses travaux. • Il encourage les mauvais comportements. • Il n'écoute pas la personne qui parle. • Il ne s'assoit pas correctement. • Il n'assume pas ses responsabilités. • Il refuse de travailler. • Il refuse de coopérer. • Il n'a pas la tenue vestimentaire requise. • Il est en retard. • Il s'absente de l'école sans permission. • Il dessine sur le bureau. • Il consomme des boissons énergisantes. 	<p data-bbox="960 144 1528 179">Comportements qui nuisent à l'ordre en général</p> <ul style="list-style-type: none"> • L'élève répond impoliment à l'adulte. • Il lance des objets dangereux. • Il provoque les autres (se moque des autres). • Il ment régulièrement. • Il fait des crises de colère. • Il pousse les autres. • Il insulte. • Il crie contre le personnel. • Il crache sur les autres. • Il harcèle. • Il humilie. • Il intimide (gestes, paroles, attitude). • Il fait des graffitis. • Il participe à des jeux agressifs. • Il bouscule, pousse, fait trébucher. • Il empêche les autres d'apprendre. • Il semble consommer de l'alcool ou des drogues. • Il fugue.
<p data-bbox="272 972 937 1008">Comportements qui nuisent à l'apprentissage des autres*</p> <ul style="list-style-type: none"> • L'élève parle quand il ne faut pas. • Il répond impoliment à l'adulte. • Il brise le matériel scolaire. • Il dérange les autres. • Il lance des objets. • Il fait des bruits inappropriés. • Il se chamaille. • Il blasphème en classe. • Il provoque. 	<p data-bbox="960 972 1528 1008">Comportements qui blessent ou qui sont illégaux</p> <ul style="list-style-type: none"> • L'élève utilise un téléphone cellulaire ou un iPod à lecteur de mp3 des moments et dans des lieux inappropriés. • Il commet des actions qui blessent physiquement (mord, pousse, donne des coups de pied ou de poing, etc.). • Il lance des objets qui blessent. • Il vole ou brise la propriété d'autrui. • Il se bagarre. • Il fume sur le terrain de l'école. • Il est en possession de drogues ou d'alcool.





Gestion efficace de la classe : Interventions curatives (20%) face aux digressions et non-respect des règles

Interventions curatives 1

Décourager les comportements problématiques

Gérer les comportements mineurs

Techniques	Explications	Exemples
Contrôle par la proximité	Tous les enseignants savent que le simple fait de se rapprocher d'un élève qui présente un comportement problématique est efficace. Cette technique est intitulée "les déplacements et mouvements d'un enseignant visant à encourager la manifestation de comportements positifs de la part de l'élève". De par sa proximité, l'enseignant devient alors une source de force et d'inspiration qui aide l'élève à contrôler ses pulsions.	Lorsqu'Alain ne fait pas la tâche demandée ou est occupé à jaser, l'enseignant continue d'enseigner au groupe entier tout en se rapprochant d'Alain et demeure près de lui pour une courte période de temps. Lorsqu'Alain reprend le travail, une courte rétroaction positive l'aidera à maintenir le comportement attendu : « <i>Merci Alain, ton attention démontre un grand respect pour le groupe!</i> »
Contrôle par le toucher	Un léger touché sur l'épaule, ou le dossier de la chaise d'un élève pendant que vous marchez votre classe peut servir à rediriger cet élève lorsqu'il ne porte pas attention, est tourné ou fait des bruits.	Denis tape du pied lourdement et brasse ses papiers. L'enseignant se rapproche de Denis (proximité) et lui met la main doucement sur l'épaule. Lorsqu'il est calme, l'enseignant souligne le comportement qui démontre qu'il est attentif (assis droit, calme, fait le travail demandé, etc.).

<p>Directives par signaux non-verbaux</p>	<p>Les enseignants possèdent une variété de signaux qui permettent de communiquer leurs attentes aux élèves. Ces techniques de communication non-verbale incluent des gestes comme : contact visuel, signe de la main, frapper dans ses mains, claquer des doigts, bruits de gorge (Huhum!), etc. Ces simples gestes donnent le message à l'élève que l'enseignant sait ce qui se passe et qu'il est prêt à intervenir si le comportement ne cesse pas. Ces interventions fonctionnent mieux s'il existe une bonne relation maître-élève.</p>	<p>Lorsque Sarah commence à parler avec son voisin, l'enseignant lance un regard dans sa direction et le maintien jusqu'à ce qu'elle soit à nouveau attentive et à la tâche. Ensuite, l'enseignant renforce le fait que Sarah est attentive.</p> <p>Le groupe d'élèves devient agité. L'enseignant utilise son signal pour obtenir l'attention (claquer des mains), ensuite renforce le changement de comportement du groupe et rappelle les attentes en lien avec le travail indépendant.</p>
<p>Ignorer / Porter attention / Renforcer</p>	<p>Cette technique est basée sur le pouvoir des renforcements et des rétroactions positives. L'enseignant reconnaît et renforce le comportement d'un élève qui rencontre les attentes mais qui est près d'un élève qui ne les rencontre pas. La reconnaissance et le renforcement sert alors à inciter indirectement l'élève qui ne se comporte pas selon les attentes tout en reconnaissant les efforts de celui qui les rencontre. Une reconnaissance et un renforcement sont donnés lorsque l'élève manifeste les comportements attendus.</p>	<p>Pendant la période de travail individuel, Normand ne fait pas ce qui est demandé. L'enseignant l'ignore brièvement et renforce le comportement d'un élève qui est au travail et qui est près de Normand : «<i>Bon travail Pierre, tu es concentré sur le travail demandé!</i>». Lorsque Normand se met à la tâche, l'enseignant reconnaît ses efforts immédiatement : «<i>Merci de te mettre à la tâche Normand, tu arriveras à compléter ton travail!</i>»</p>

Intervenir face aux comportements inappropriés

Si les techniques discutées auparavant ne donnent pas les résultats attendus, des approches plus directes peuvent être utilisées. Pour transiger efficacement avec les comportements des élèves qui doivent être gérés par l'enseignant, tous doivent saisir le plus grand nombre d'opportunités pour établir les comportements attendus. Bien qu'il existe de nombreuses stratégies pour faire face à ces débordements, les quatre stratégies suivantes fournissent une gamme complète et applicable d'interventions.

Stratégies	Explications	Exemples
Rediriger	Cette stratégie utilise un rappel verbal bref, clair et donné individuellement et en privé ayant pour but de souligner le comportement attendu. Une redirection implique un rappel spécifique des attentes de la salle de classe ou de l'école, le cas échéant. Une redirection met l'accent sur le «quoi» du comportement et non le «pourquoi» . (Donc, ce à quoi je m'attends et non le pourquoi.)	<i>«Diane, commence ton travail écrit s'il te plaît!» (Plus tard) «Bon travail Diane, tu as commencé ton travail!»</i>
Ré-enseigner	Le ré-enseignement constitue une étape suivante à la stratégie de redirection et sert à enseigner à nouveau les comportements et routines attendus. Fait individuellement, elle utilise les moments propices à l'apprentissage de façon optimale dans le but de revoir les attentes plus en profondeur mais brièvement. Tout comme l'enseignement explicite le dicte, vous présentez l'habileté, vous l'enseignez et la modelez, vous la pratiquez avec l'élève et vous lui donnez l'opportunité de la pratiquer en la démontrant. Une reconnaissance des efforts devrait suivre les manifestations futures du comportement.	<i>«Pierre, tu dois faire ton travail. Ça veut dire que ton bureau est libre de tout sauf ton livre et ton cahier, que tu commences à travailler immédiatement, que tu continues à travailler jusqu'à ce que ton travail soit complété et que, si tu as besoin d'aide, tu lèves ta main.» (Pause) «Très bien Pierre; tu sembles être prêt à travailler. Laisse-moi savoir si tu as besoin d'aide!»</i>

<p>Donner des choix</p>	<p>La stratégie <i>Donner des choix</i> peut être utilisée lorsque les deux précédentes n'ont pas fonctionnées. Elle consiste à donner deux alternatives à l'élève : le comportement attendu ou un choix moins attrayant. Lorsque le choix est présenté de cette façon, l'élève choisira souvent le comportement attendu. Donnez un temps de réflexion après avoir donné un choix, et lorsque l'élève fait un bon choix, celui-ci doit être renforcé.</p>	<p><i>«Isabelle, tu dois commencer to travail ou, si tu choisiss de le terminer lors de l'activité de cet après-midi. Que choisiss-tu?»</i> ou <i>«Isabelle, tu peux t'organiser et te mettre à la tâche ici, à ton bureau ou, tu choisiss de travailler dans l'isoloir. Que choisiss-tu?»</i></p>
<p>Recourir aux conséquences logiques ou à des gestes de réparation</p>	<p>Les conséquences devraient avoir un lien logique avec le comportement à problème. Si le lien entre le comportement et la conséquence n'est pas évident, la conséquence n'est probablement ni logique ni adaptée. Il faut cependant noter que les comportements n'ont pas nécessairement tous des conséquences logiques et que les conséquences ne peuvent pas résoudre tous les problèmes. La réparation consiste à réparer les torts causés.</p>	<p>Par exemple, si des élèves se disputent au sujet d'un livre ou d'une revue, on enlève l'objet en question et ni l'un ni l'autre ne peut le lire ce jour-là.</p> <p><i>Prévoyez les conséquences à l'avance si possible!</i></p>
<p>Montre-moi 5 élèves</p>	<p>Cette intervention consiste à mettre à l'écart du groupe l'élève ayant manifesté un écart de conduite. Lors du retrait du groupe, l'élève portera son attention sur le ou les bons comportements à adopter en observant ses pairs.</p>	<ol style="list-style-type: none"> 1. Mettre l'élève à l'écart du groupe en raison de son écart de conduite. 2. Lui rappeler les attentes comportementales souhaitées. 3. Lui demander d'observer et d'identifier 5 compagnons qui répondent aux attentes comportementales désirées. 4. Lorsque l'élève a identifié les 5 compagnons, il doit les signaler à l'enseignant. Ce dernier lui demande alors s'il est en mesure de fournir des exemples concrets d'attentes comportementales désirées. Si oui, l'enseignant discute avec l'élève de ses exemples. 5. L'enseignant demande à l'élève s'il est prêt à adopter ces mêmes comportements, puis ce dernier réintègre son groupe.
<p>Rencontre avec l'élève</p>	<p>Cette stratégie permet un ré-enseignement plus approfondi ou une opportunité de résolution de problème lorsque les comportements sont plus fréquents et sérieux. Le comportement dérangeant est discuté, le comportement attendu est enseigné, les raisons pour lesquelles le comportement est attendu sont explorées et un plan est élaboré afin que le comportement soit utilisé dans le futur. Une rencontre avec l'élève doit inclure une pratique des comportements attendus.</p>	<p><i>«Jason, j'ai dû te rappeler de te mettre à la tâche plusieurs fois aujourd'hui. Lorsqu'un travail t'est donné, tu dois ... Lorsque tu fais ces choses, tu peux terminer ce que tu as à faire plus rapidement et passer à des tâches que tu aimes mieux. Dis-moi ce que tu feras lorsqu'un travail te sera donné. Pratiquons cela ensemble ... Comment puis-je t'aider à faire cela? Ou Peux-tu t'engager à faire le choses que nous avons pratiqués ensemble?»</i></p>

**Punition et
laisser-faire**

La punition incite un élève à cesser d'adopter un comportement indésirable, mais elle n'enseigne pas le comportement souhaitable. Il faut donc l'utiliser le moins souvent possible.

L'intervention la moins efficace pour gérer les écarts de conduite des élèves est le laisser-faire!

Dans un tel contexte, l'enseignant transmet aux élèves le message que le comportement négatif est acceptable, puisqu'il juge qu'il n'est pas nécessaire d'intervenir. Par conséquent, il est préférable d'intervenir en utilisant la punition que de ne pas intervenir du tout!

Intervenir avec une objectivité émotionnelle (principe du bon policier)



Facteurs qui influencent l'obéissance de l'élève¹

Intention : reconnaître les facteurs qui influencent l'obéissance d'un élève.

1. Le type de phrase

Évitez l'utilisation d'une question, elle ouvre la porte aux négociations et au refus d'obéir. Ayez plutôt recours à une demande qui amorce une action : « Commence ton travail à la page 4 ». Indiquez à l'élève ce que vous voulez qu'il fasse plutôt que ce qu'il doit cesser de faire.

2. Un délai

Laissez approximativement de trois à cinq secondes à l'élève pour qu'il puisse réagir. Ne dites rien pendant ce temps à l'élève et renforcez un élève qui fait le comportement demandé à proximité.

3. La répétition

Limitez le nombre d'avertissements à deux et passez à une autre intervention s'il y a lieu. Par exemple, éloignez-vous de l'élève et renforcez tous les élèves à la tâche.

4. La distance

Installez-vous moins d'un mètre de l'élève lorsque vous donnez votre avertissement, sinon il y a moins d'effet.

5. Le déplacement dans la classe

Plus vous circulez dans la classe, plus l'élève sent votre présence et sera porté à répondre à vos demandes.

6. Le contact visuel

Établissez un contact visuel avec l'élève, vous irez chercher une plus grande attention.

7. Le toucher

Le fait de toucher légèrement l'épaule d'un élève contribue à obtenir son attention. Il faut toutefois utiliser cette stratégie avec prudence au secondaire et avec les élèves au tempérament explosif de tout âge.

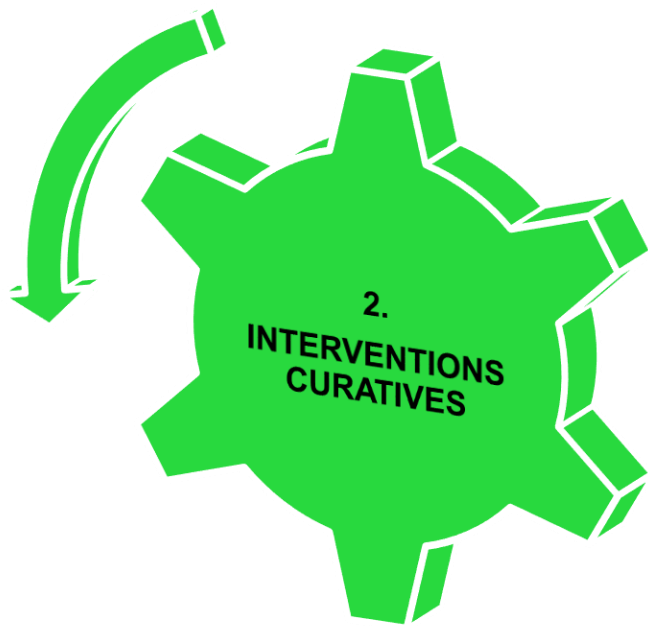
8. Le ton de voix

Formulez vos demandes d'une voix ferme en évitant de crier, de plaisanter ou de cajoler. Un ton neutre est plus efficace qu'un avertissement chargé d'émotions.

Utiliser : « tu dois... »

¹ Ce document est tiré et adapté de :

Reavis, H. K. et Kukic, S. J. (1996). *Les trucs du métier. Fascicule 3.* (Adapté par É. Royer et traduit par I. Tremblay). Québec : Corporation École et Comportement.



Gestion efficace de la classe : Interventions curatives (20%) face aux digressions et non-respect des règles

Interventions curatives 2

- Accumuler des données comportementales

Interventions curatives 3

- Se questionner sur la fonction du comportement : obtenir ou éviter?

Interventions curatives 4

- Faire appel à de l'aide spécialisée

CONTINUUM D'APPUI VISANT À DÉCOURAGER LA MANIFESTATION DE COMPORTEMENTS INAPPROPRIÉS

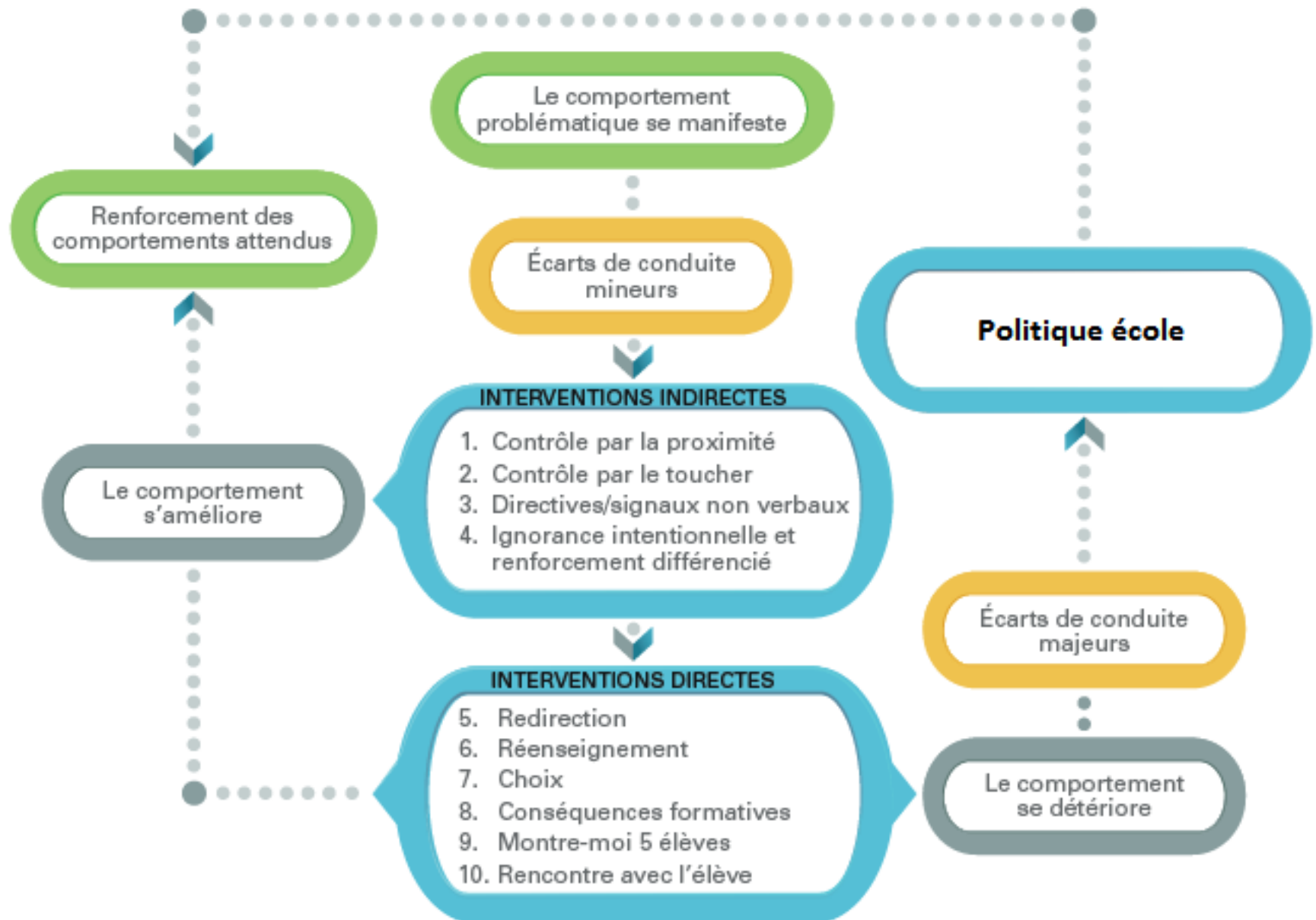


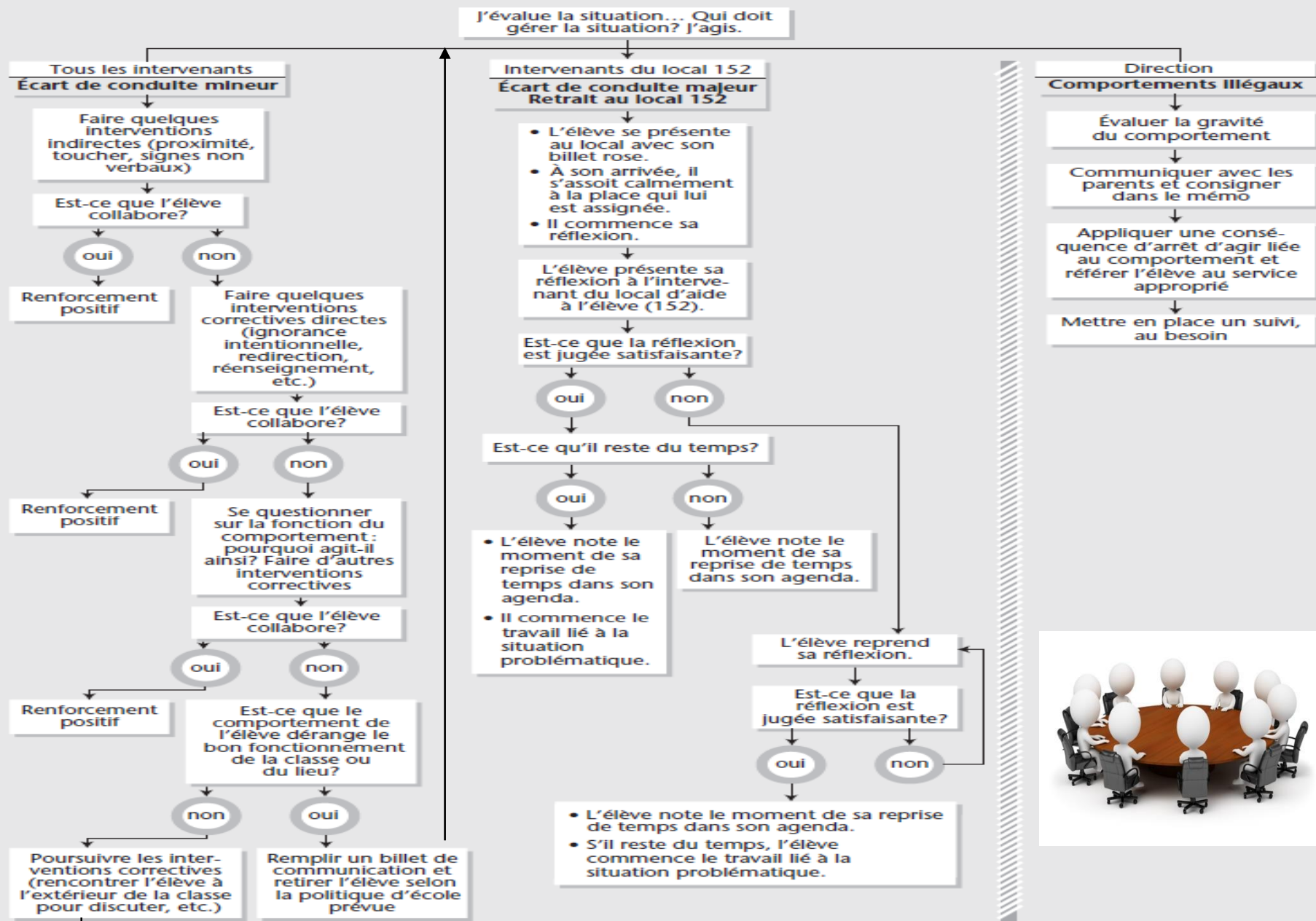
Tableau 5.4 Questions guidant l'élaboration d'une politique d'école concernant la gestion des écarts de conduite majeurs

1.	À la suite d'un écart de conduite majeur, à quel endroit l'élève fautif doit-il se rendre en premier lieu?
2.	Qui doit l'accueillir?
Si le comportement de l'élève est dysfonctionnel :	
3.	Quelles sont les mesures prévues sur-le-champ pour rendre ce comportement fonctionnel?
Si le comportement de l'élève est fonctionnel :	
4.	Dans quel local regroupe-t-on les élèves ayant manifesté des écarts de conduite majeurs, local où sera redirigé l'élève fautif ⁵ ?
5.	Quelle tâche lui sera assignée ⁶ ?
6.	La tâche lui permet-elle de réfléchir sur l'écart de conduite qui a provoqué son retrait de son milieu?
7.	Qui vérifie la réalisation de la tâche?
8.	Que se passe-t-il si l'élève a bâclé le travail ?
Si la tâche a été réalisée correctement :	
9.	L'élève doit prendre contact avec l'enseignant ou l'intervenant qui a géré l'écart de conduite. À quel moment et par quel moyen doit-il le faire?
10.	À quel moment et de quelle façon l'élève sera-t-il réintégré dans la classe ?
D'une façon générale :	
11.	Les parents doivent être informés de tous les écarts de conduite majeurs manifestés ⁷ . Qui le fait et par quels moyens?
12.	Dans quels cas doit-on appeler les policiers? Qui le fait et comment?
13.	Quels sont les écarts de conduite majeurs qui nécessitent une suspension interne?
14.	Quels sont les écarts de conduite majeurs qui nécessitent une suspension externe?
15.	À quel moment, à quelles conditions et de quelle façon l'élève sera-t-il réintégré dans l'école en cas de suspension ?



Figure 5.5 | Un exemple d'arbre décisionnel

L'adulte est témoin d'un comportement problématique...



**Formulaire de référence au bureau
École Sainte-Marguerite-Bourgeois
Incident majeur**

Nom: _____

Date: _____ **Heure:** _____

Enseignant: _____

Niveau: M J 1 2 3 4 5 6

Personnel référant: _____

Endroit :

- Cour d'école
- Bibliothèque/informatique
- Dîner
- Salle de toilette
- Corridors/casiers/escaliers
- Salle de classe
- Activités spéciales et sorties
- Secrétariat
- Autobus
- Gymnase et rassemblements

Valeur :

- Fierté**
- Responsabilité**
- Respect**

Comportement problématique	Motivation possible	Conséquence
<input type="checkbox"/> Bousculade, boule de neige <input type="checkbox"/> Mauvais langage, parole blessante <input type="checkbox"/> Dérangement (classe ou autre) <input type="checkbox"/> Bataille/agression physique <input type="checkbox"/> Menaces <input type="checkbox"/> Refuse de respecter une consigne <input type="checkbox"/> Intimidation <input type="checkbox"/> 4 ^e incident mineur : _____ <input type="checkbox"/> Autre : _____	<input type="checkbox"/> Attention des pairs <input type="checkbox"/> Attention de l'adulte <input type="checkbox"/> Évitement, protection <input type="checkbox"/> Pouvoir, contrôle <input type="checkbox"/> Expression de soi <input type="checkbox"/> Acceptation, affiliation <input type="checkbox"/> Tangibilité, gratification <input type="checkbox"/> Justice, revanche <input type="checkbox"/> Sensorielle <input type="checkbox"/> Renforcement automatique	<input type="checkbox"/> Perte de privilèges <input type="checkbox"/> Rencontre avec l'élève <input type="checkbox"/> Contact avec les parents/tuteurs/tutrice <input type="checkbox"/> Lettre d'excuse <input type="checkbox"/> Réparation, remboursement <input type="checkbox"/> Contrat <input type="checkbox"/> Retrait de la salle de classe (____heures/jours) <input type="checkbox"/> Suspension (____jours) <input type="checkbox"/> Autre _____

Autres personnes impliquées dans l'incident: Aucune Pair Enseignant
 Suppléant.e Autre

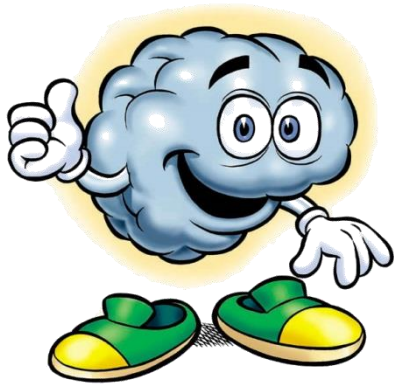
Commentaires et interventions (stratégies) de la direction :

Signature des parents/tuteurs/tutrices: _____

Date: _____

Conclusion

Quels sont les éléments essentiels à retenir?



Quelques incontournables en gestion des comportements!!

1. Travailler ensemble et former un comité comportement
2. Miser sur la prévention
3. Établir clairement les motifs pour lesquels il est possible de retirer un élève de la classe ou d'un autre endroit : les écarts de conduite majeurs (ECM)
4. Documenter les ECM
5. Rencontres régulières du comité comportement (4 à 6 semaines) afin d'analyser les ECM et effectuer la régulation du système

Éléments essentiels

- Écoles efficaces = pratiques harmonisées!
- Quelques stratégies pour bien gérer les comportements

Interventions préventives :

- Relation positive;
- Environnement sécuritaire, ordonné et prévisible;
- Encadrement et supervision constante;
- Organisation de l'environnement
- Enseignement efficace = enseignement explicite + enseignement réciproque

Éléments essentiels

- Quelques stratégies pour bien gérer les comportements

Interventions correctives :

- Politique école sur la gestion des écarts de conduite majeurs
- Stratégies variées et hiérarchisées

GESTION DE CLASSE

DIDACTIQUE

L'ENSEIGNEMENT EXPLICITE DES COMPORTEMENTS

Pour une gestion efficace des élèves en classe et dans l'école

Steve Bissonnette
Clermont Gauthier
Mireille Castonguay

CHENELIÈRE
ÉDUCATION

GESTION EFFICACE DES COMPORTEMENTS Volet enseignement



L'enseignement et l'apprentissage des élèves sont favorisés lorsque la classe représente un milieu de vie sécuritaire, ordonné, prévisible et positif. Pour y parvenir, il importe de gérer efficacement les comportements des élèves.

Pour être efficace, la gestion des comportements implique le déploiement d'interventions préventives et correctives à utiliser au niveau de la classe, et ce, afin de favoriser l'enseignement et l'apprentissage des élèves.

<http://www.telug.ca/site/etudes/formation-continue/gestion-efficace-des-comportements-volet-enseignement.php>

GESTION EFFICACE DES COMPORTEMENTS Volet accompagnement



L'enseignement et l'apprentissage des élèves sont favorisés lorsque l'école représente un milieu de vie sécuritaire, ordonné, prévisible et positif. Pour y parvenir, il importe de gérer efficacement les comportements des élèves tant au niveau de l'école que des classes.

<http://www.teluq.ca/site/etudes/formation-continue/gestion-efficace-des-comportements-volet-accompagnement.php>

QUESTIONS???



Informations

Steve Bissonnette

steve.bissonnette@teluq.ca

(418) 657-2747 # 5507

Page de prof

<http://www.teluq.ca/siteweb/univ/sbissonn.html>

STEVE BISSONNETTE



Steve Bissonnette est professeur à l'UER Éducation de la TÉLUQ depuis juin 2012. Au cours des quatre années précédentes, il a été professeur et directeur adjoint au Département de psychoéducation de l'Université du Québec en Outaouais (UQO) au campus de Saint-Jérôme. Il détient un doctorat en psychopédagogie qu'il a complété à l'Université Laval et il est chercheur associé au Centre de recherche interuniversitaire sur la formation et la profession enseignante (CRIFPE). Son domaine de spécialisation est l'intervention en milieu scolaire. Il a travaillé, pendant plus de 25 ans, auprès des élèves en difficulté et du personnel scolaire dans les écoles des niveaux élémentaire et secondaire ainsi qu'en Centre Jeunesse. Le professeur Bissonnette s'intéresse aux travaux sur l'efficacité de l'enseignement et des écoles, à l'enseignement explicite, à la gestion efficace de la classe et des comportements dans l'école ainsi qu'aux approches pédagogiques favorisant la réussite des élèves en trouble de comportement et de ceux ayant des difficultés d'apprentissage. Il a prononcé plus de 230 communications dans divers congrès et colloques en éducation et participé à la rédaction de plus de 70 publications sur le thème de l'efficacité des écoles et de l'enseignement. De plus, il dirige une équipe de recherche dont les travaux portent sur l'implantation du système le Soutien au Comportement Positif (SCP) ou Positive Behavioral Interventions and Supports (PBIS) dans les écoles francophones canadiennes.